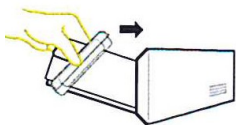


**18** Compléter et signer le "formulaire de participation /test HPV" que vous avez reçu chez vous. Mettre ensuite ce Formulaire rempli (plié en 4) et le sachet (contenant le tube) dans l'enveloppe T fournie. Sceller l'enveloppe.



**19** L'enveloppe est pré-adressée au laboratoire et pré-payée (enveloppe T, ne pas mettre de timbre). Mettre cette enveloppe dans une boîte à lettres proche de chez vous.

**20** Vous recevrez votre résultat par courrier à votre domicile en moyenne 2 semaines après la date de réception du test au laboratoire. Si vous avez des questions au sujet de votre résultat, ou si vous n'avez pas reçu votre résultat après 2 semaines, contactez SVP l'AMPM (Association Meusienne de Prévention Médicale).

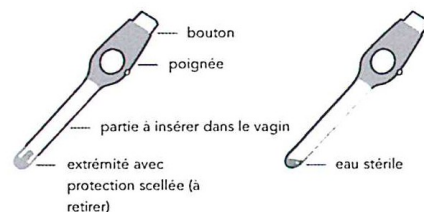
## Informations générales

Ne pas utiliser le Delphi Screener après la date de péremption. La date est indiquée sur la pochette ( ..-....).

Si la pochette est abîmée ou ouverte, la stérilité du dispositif ne peut être garantie et un autre Delphi Screener doit être utilisé.

**ENVOYER VOTRE TUBE DANS LES 24 HEURES SUIVANT LE PRELEVEMENT, AFIN DE GARANTIR LA QUALITE DU PRELEVEMENT !**

## Le Delphi Screener



Date de la dernière révision: Octobre 2012 -2100027-

### Avis

Delphi Bioscience ne peut aucunement accepter une quelconque responsabilité pour toute négligence ou tout usage incorrect du dispositif Delphi Screener. Si malgré ces instructions, il existait des questions ou des doutes quant à l'emploi du dispositif, contacter SVP le centre de dépistage gérant le projet.

## Mode d'emploi du Delphi Screener Prélèvement Vaginal

Le dispositif Delphi Screener permet de collecter vous-même un prélèvement liquide de votre col de l'utérus et de votre vagin, de façon simple et indolore. Ce mode d'auto-prélèvement a été conçu pour que l'extrémité du dispositif puisse se positionner tout près du col de l'utérus, après insertion dans le vagin.

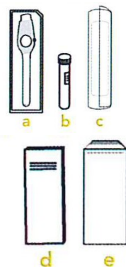
L'extrémité du dispositif (tube blanc) contient une petite quantité d'eau stérile (équivalent d'une cuillère à dessert). En pressant le bouton blanc, l'eau stérile est projetée sur le col de l'utérus, tel un lavage. En relâchant le bouton, le liquide de lavage retourne dans le Delphi Screener, emportant ainsi du fluide et des cellules du col et du vagin. Après avoir retiré le Screener du vagin, transférez le prélèvement liquide dans le tube test. Un laboratoire analysera le prélèvement.

Ne pas utiliser le Delphi Screener : si vous avez eu une hystérectomie totale, ou si vous n'avez jamais eu de rapports sexuels, ou encore si vous avez vos règles. Si vous utilisez des lavages vaginaux ou toute autre médication vaginale, arrêtez le traitement 2 jours avant d'utiliser le Delphi Screener. En revanche, vous pouvez continuer à utiliser un anneau vaginal, des préservatifs ou des gels lubrifiants aqueux (non gras). Actuellement, il n'existe pas d'expérience connue de l'emploi du Delphi Screener chez des femmes enceintes ; toutefois, vu l'extrémité arrondie et douce du dispositif, aucun risque sur la santé n'est attendu.

## Préparation

### 1 Vérifier le contenu de l'enveloppe

- a - Delphi Screener
- b - Tube test
- c - Sachet plastique avec un absorbant à l'intérieur
- d - Mode d'emploi
- e - Enveloppe de retour



### 2 Lavez vos mains.



### 3 Sortir le tube test de la boîte.

Coller l'étiquette collante reçue sur le formulaire de participation/test HPV sur le tube test.

Vérifier que votre nom, votre date de naissance et le code sont corrects sur l'étiquette et sur le formulaire.



### 4 Ouvrir le bouchon du tube et les poser près de vous, sur un endroit propre.



### 5 Ouvrir complètement la pochette contenant le dispositif Delphi Screener.



### 6 Prendre le Screener par la poignée bleue.



7 Retirer la petite protection scellée, collée à l'extrémité du tube blanc. Quelques gouttes d'eau peuvent être visibles au bout.



## Choisir sa position

### 8 a. Position allongée

Couvrez un coussin avec une serviette. Allongez-vous, les fesses sur le coussin. Remontez vos genoux et positionnez vos jambes à votre convenance.



### 8 b. Position assise

S'asseoir sur le siège des toilettes, jambes écartées à votre convenance.



## Comment effectuer son auto-prélèvement ?

Une fois le lavage effectué un peu de liquide peut sortir du vagin. Ceci n'est pas un problème, car seule une petite quantité de liquide dans le tube test est nécessaire pour l'analyse au laboratoire. Vous pourrez trouver un peu de sang ou de mucus sur ce dispositif, ceci est normal et n'influence en rien le résultat de votre test.

9 Tenir le Screener par la poignée bleue (voir l'illustration) et utiliser votre autre main pour écarter les lèvres vaginales. Introduire doucement et lentement l'extrémité blanche du Screener dans le vagin, en basculant un peu le dispositif au besoin, le plus loin possible jusqu'à sentir une résistance au niveau du col de l'utérus.



10 Tenir le Delphi Screener en appuyant sur le bouton blanc complètement.



11 Ne pas relâcher le bouton tout de suite



et compter jusqu'à 3.

12 Lacher ensuite le bouton et sortir lentement le Screener de votre vagin, en le tournant au besoin. Le liquide projeté au fond du vagin (sur le col utérin) a été aspiré par le Delphi Screener. Il peut arriver que le bouton blanc ne revienne pas immédiatement à sa position initiale en sortant le Screener.



Ceci n'est pas problématique.

13 Insérer ensuite le Delphi Screener dans le tube test (à mi-hauteur dans le tube). Garder le tube et le Screener bien droit. Appuyer complètement sur le bouton du Delphi Screener et le liquide sera refoulé dans le tube test. Le liquide peut être trouble et contenir du mucus, ceci est normal.



### 14 Sortir le Delphi Screener du tube.

Placer le bouchon sur le tube et bien vérifier la fermeture du tube en vissant fermement.

## Que faire après avoir réalisé l'auto-prélèvement ?

15 Le Delphi Screener ne peut être utilisé qu'une seule fois. Le jeter donc dans la poubelle classique après usage.



16 Lavez vos mains une nouvelle fois.

17 Mettre ensuite le tube test dans le sachet plastique, contenant un

